



Fort-de-France, clinique Doréalle

## Quand l'architecture intérieure devient art de vivre

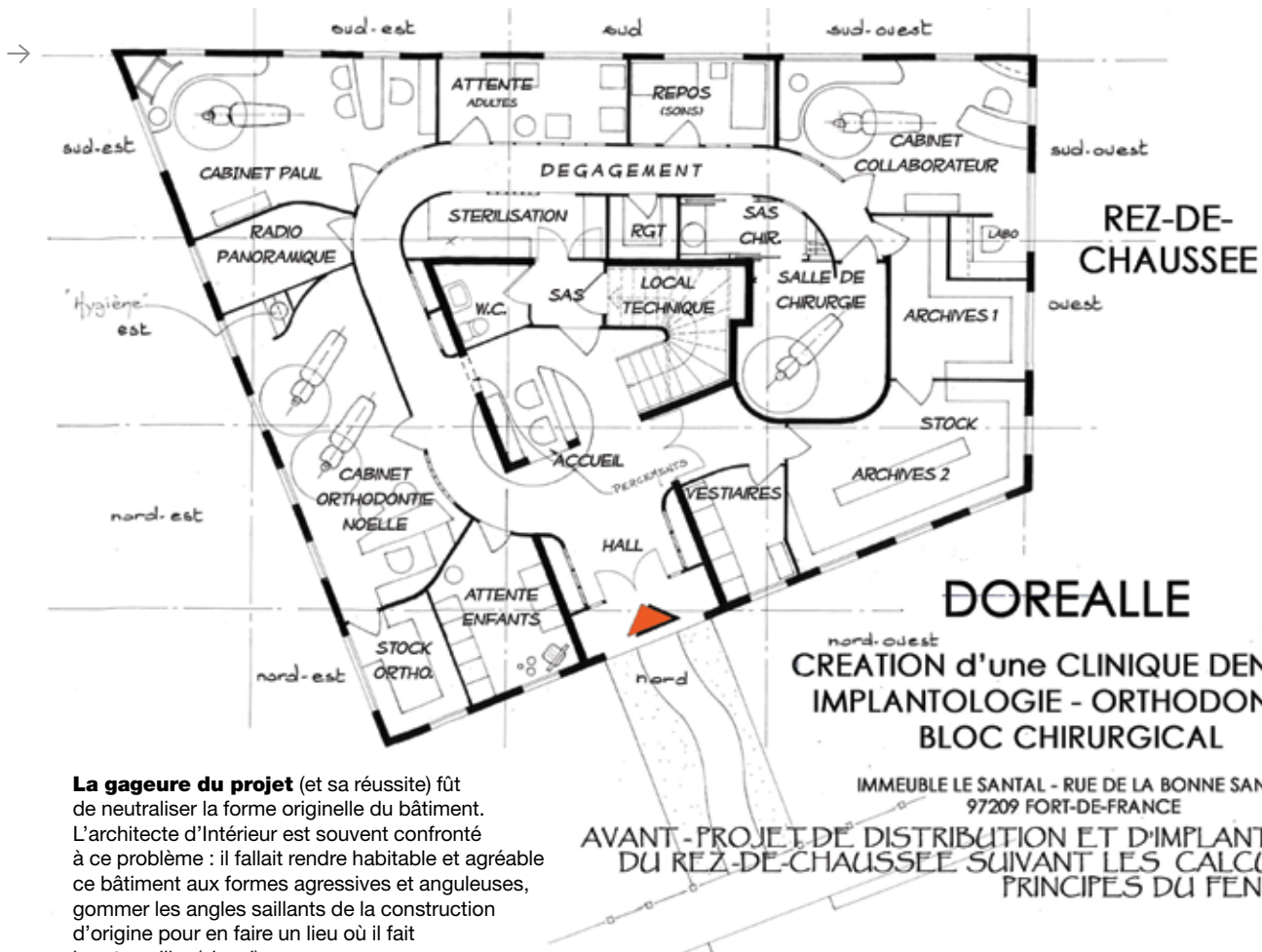
Photos Germain Gérard

Certains lieux profitent d'une attention toute particulière et bénéficient d'un environnement harmonieux, ressenti par les patients, les praticiens et leur équipe. L'agence *TAO in* en a créé un en aménageant une clinique sur deux niveaux de 235 m<sup>2</sup>.

Dès l'entrée l'atmosphère porte les valeurs de l'agence *TAO in* : harmonie, bien-être, beauté, douceur...et fonctionnalité.





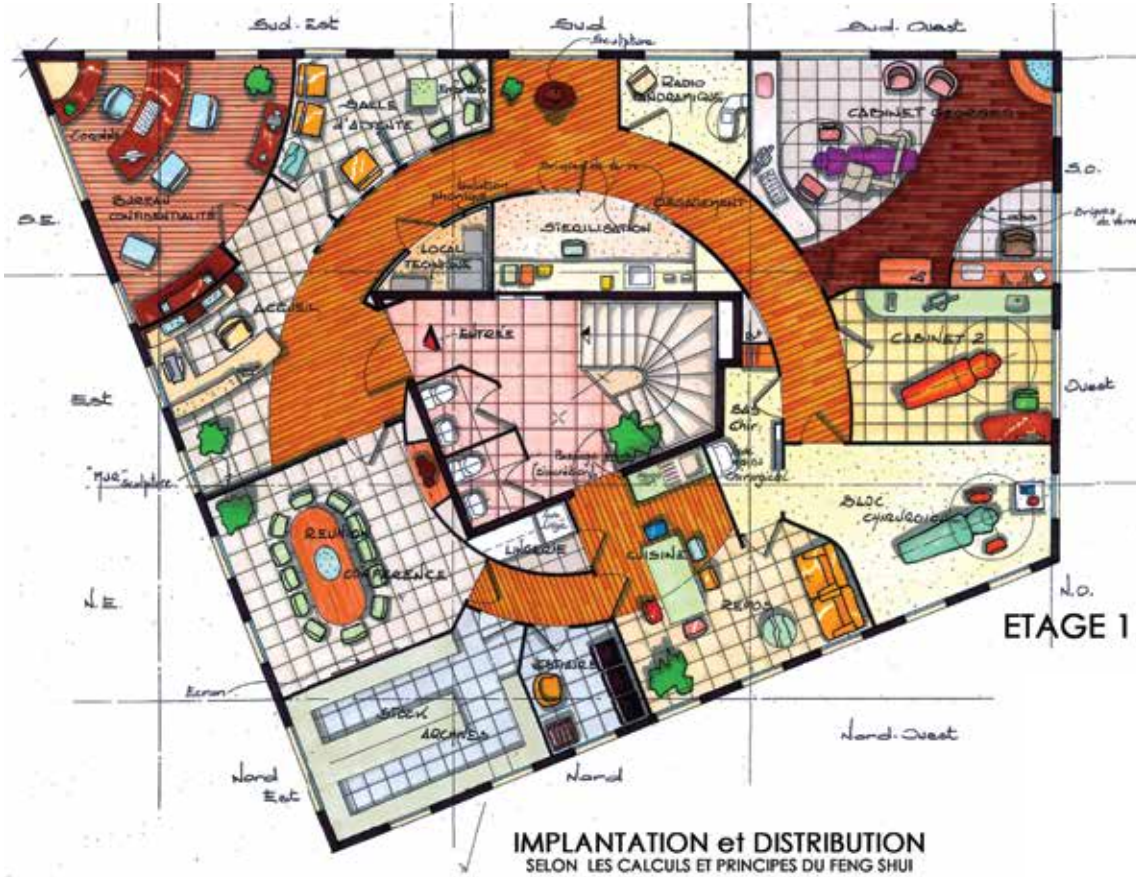


**DOREALLE**  
 CREATION d'une CLINIQUE DENTAIRE  
 IMPLANTOLOGIE - ORTHODONTIE -  
 BLOC CHIRURGICAL

IMMEUBLE LE SANTAL - RUE DE LA BONNE SANTE  
 97209 FORT-DE-FRANCE

AVANT-PROJET DE DISTRIBUTION ET D'IMPLANTATION  
 DU REZ-DE-CHAUSSEE SUIVANT LES CALCULS ET  
 PRINCIPES DU FENG SHUI

**La gageure du projet** (et sa réussite) fût de neutraliser la forme originelle du bâtiment. L'architecte d'Intérieur est souvent confronté à ce problème : il fallait rendre habitable et agréable ce bâtiment aux formes agressives et anguleuses, gommer les angles saillants de la construction d'origine pour en faire un lieu où il fait bon travailler (vivre !).



**IMPLANTATION et DISTRIBUTION**  
 SELON LES CALCULS ET PRINCIPES DU FENG SHUI

« La réalité de l'édifice ne réside ni dans son toit ni dans ses murs mais dans son espace intérieur qui est fait pour être habité. »  
 Franck Lloyd Wright

**La technique de distribution circulaire** permet à l'architecte de gagner de la place tout en cocoonant les occupants de ce magnifique endroit. La douceur des formes du mobilier complétant cette impression de rondeur.

**Merci à TAO in**  
 Architecture du bien-être  
 53 rue de Montjuzet,  
 63100 Clermont-Ferrand  
 +33 (0)6 45 83 18 19  
[contact@tao-in.fr](mailto:contact@tao-in.fr)  
[www.architecture-fengshui-claudebrice.fr](http://www.architecture-fengshui-claudebrice.fr)



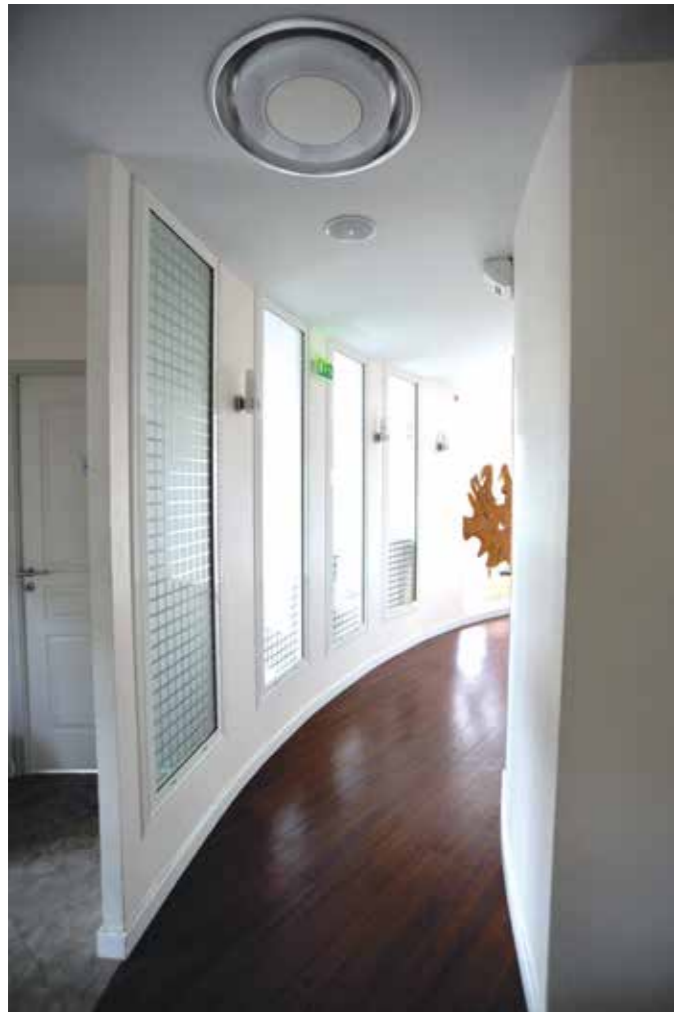


**Un premier accueil** oriente les patients vers les différents services de la clinique. Ici déjà, la forme du meuble et de la cloison sur laquelle il s'appuie, assure la fluidité de la circulation, soulignée par un chemin de LEDs sans rien enlever à l'ergonomie des postes de travail. Esthétique, et efficace !



**La sobriété des deux salles d'attente** du rez-de chaussée et de l'étage est compensée par la vue ensoleillée sur l'île.





→ **La courbure du dégagement** accompagne le patient vers les cabinets et le bloc chirurgical. Le passage devant les objets décoratifs originaux dissipe le stress préopératoire (ici une tranche de racine de sycomore).



**Le bureau** de confidentialité est spacieux eu égard à la considération que mérite le patient. Là encore les meubles sur mesure (fabriqués en métropole) estompent la géométrie anguleuse du gros-œuvre. Le choix méticuleux des matériaux (acier Corten, enduit stuqué, verre massif et placage bois) ainsi que le choix des luminaires, n'ont rien à envier à la décoration cosy d'une habitation.



**La salle de réunion** et la salle de repos ont bénéficié des mêmes attentions de l'architecte quant à leur surface et leur décoration. Les choix des matériaux, des luminaires, des meubles, des coloris ont fait l'objet d'une étude poussée sur les ondes de formes.

**Pour l'accueil,** l'agence TAO in a fait appel à un artiste lillois réputé (Christophe Ionica) pour la réalisation *in situ* de cette sculpture originale en thermopierre. L'inspiration se fonde dans l'harmonie générale dispensée par cette clinique. L'art au service de la santé, du bien-être...et de l'humain.

